



---

# SAETHU YNG NGHYMRU

*er budd cefn gwlad a chymuned*

---

YR ACHOS DROS GEFNOGI

RHAGAIR

“Rwyf wir yn credu bod saethu yng nghefn gwlad Cymru’n rhan annatod o ddiwylliant a thraddodiadau campau ein cenedl.”

Mae’r ffaith fod y Gynghrair Cefn Gwlad wedi gofyn i mi ysgrifennu’r rhagair hwn yn destun pleser enfawr i mi, oherwydd mae saethu adar hela wedi chwarae rhan yr un mor bwysig â rygbi yn fy mywyd. Rwyf wir yn credu bod saethu yng nghefn gwlad Cymru’n rhan annatod o ddiwylliant a thraddodiadau campau ein cenedl.

Wrth dyfu i fyny, treuliais oriau hir yn pysgota, ac yn nes ymlaen yn saethu, yng nghefn gwlad godidog Cymru. Dros y blynyddoedd, mae’r ddwy gamp wedi rhoi profiadau hudol i mi ac wedi dod â mi’n agos at natur, boed wrth bysgota plu am sewin ar y Tywi ar noson falmaidd o haf gyda’r awyr yn llawn ystumod, neu wrth hela cyfflogod ar ymyl coedllan yn Sir Feirionnydd ar ddiwrnod rhewlyd ganol gaeaf. Byddwn wrth fy modd yn gweld pobl eraill yn profi’r un llawenydd.

Erfyniaf arnoch – boed yn wleidydd, yn newyddiadurwr neu’n aelod o’r cyhoedd – i gymryd cwta bum munud i ddarllen y cynnwys gyda meddwl hollol agored.

— *Syr Gareth Edwards* CBE  
*Noddwr Sefydliad Cenedlaethol y Ciperiaid*



# Saethu *Yng Nghymru*

CEFN GWLAD  
A CHYMUNED

“Mae miloedd o bobl ledled Cymru’n gweithio i atal dirywiad adar a chynefinoedd tir fferm, wedi’u hysgogi gan gariad tuag at fywyd gwyllt a chariad tuag at saethu. Mae *Saethu yng Nghymru* yn gosod allan sut maen nhw’n cyflawni hyn, a sut y gallwch chi eu cefnogi.”

“Mae cefnogi saethu’n golygu cefnogi straeon llwyddiant cadwriaethol, cymdeithasol ac economaidd ledled Cymru.”

BRWDFRYDEDD  
CENEDLAETHOL

## *Rhan Annatod o Gymru*

Mae saethu’n rhan annatod o wead cefn gwlad Cymru. Yn wir, lluniwyd rhai o gilfachau mwyaf gwyllt y wlad gan ganrifoedd o reolaeth gymhleth, a ffurfiwyd eu harddwch gan rythmau natur yn gweithio ar y cyd ag ymdrechion y bobl sy’n byw yno. Mae ffermio wedi chwarae rhan enfawr o ran creu’r tirweddau hyn, ond saethu sydd wedi sicrhau bod y ffermydd hynny’n parhau i gynnwys gwrychoedd, coetiroedd bychain, llynnoedd, pyllau ac eangderau syfrdanol o weundir grug. Yr awydd i gynaeafu adar hela gwyllt yng nghefn gwlad Cymru sy’n rhoi’r cymhelliant i ffermwyr a pherchnogion tir, ac yn aml y cyllid sydd ei angen, i gynnal cynefinoedd a allent fel arall gael eu pori neu fod yn dir âr.

Yr amrywiaeth hon o gynefinoedd a geir ar ystadau saethu, a’r brwdfrydedd dros fywyd gwyllt a geir ymhlith pobl sy’n saethu, sy’n gwneud saethu mor werthfawr yn y frwydr i warchod rhywogaethau o adar sy’n prinhau. Ond mae cyfraniad saethu i fywyd gwledig Cymru’n mynd ymhellach fyth. Ar adeg pan mae pobl yn pryderu am ddiffyg gwreiddiau a cholli cymunedau, mae saethu’n helpu pobl i fod yn rhan o’u tirwedd leol. Mae rhoi adar hela gwyllt ar fwydlenni tafarnau a bwytai yn amlygu’r cysylltiad rhwng bwyd pobl a chadwraeth eu hamgylchedd. Mae ymuno â helfa saethu a yrrir fel rhan o’r llinell guro yn galluogi pobl o bob oedran a phob cefndir i gael mynediad i galon cefn gwlad a mwynhau’r adfywiad corfforol a’r eglurder meddwl a ddaw wrth fod yn agos at natur. Mae cefnogi saethu’n golygu cefnogi straeon llwyddiant cadwriaethol, cymdeithasol ac economaidd ledled Cymru.

Mae

380,000

hectar o Gymru yn elwa o rheolaeth ar gyfer saethu





*Daw'r rhan fwyaf o'r saethwyr sy'n gyfarwydd  
i mi o gefndiroedd gwahanol iawn, mae'n ddifyrrwch  
sy'n datblygu cyfeillgarwch a chwmniaeth trwy gariad a theyrngarwch  
tuag at gefn gwlad a'r bywyd awyr agored.*

JAMES SMITH  
Llanfynydd, Sir Gaerfyrddin

# Cymuned

CURO UNIGEDD YNG  
NGHEFN GWLAD

“Mae saethu'n rhan hanfodol  
o'r cymunedau gwledig hyn, gyda phobl  
yn gwneud 20 o ffrindiau  
ar gyfartaledd wrth  
gymryd rhan.”

Mae saethu'n weithgarwch sylfaenol mewn cymunedau gwledig yng Nghymru, gan ddarparu cyfleoedd i bobl o bob cefndir ddod at ei gilydd yn yr awyr agored a mwynhau cwmni ei gilydd. Mae bron i 25% o bobl yn y rhannau mwyaf gwledig o Gymru'n teimlo'n ynysig, a chymuned wledig fywiog yw'r ateb i'r broblem hon. Diolch byth, mae 83% o bobl mewn ardaloedd o'r fath yn arddel ymdeimlad cryf o gymuned, ac mae 95% yn mwynhau bod yn rhan o'u cymunedau<sup>1</sup>. Mae saethu'n rhan hanfodol o'r cymunedau gwledig hyn, gyda phobl yn gwneud 20 o ffrindiau ar gyfartaledd wrth gymryd rhan<sup>2</sup>.

Wrth feddwl am saethu, mae tueddiad i ystyried y person sy'n tanio'r dryll yn unig. Ond mewn gwirionedd, mae amrywiaeth enfawr o bobl yn cymryd rhan mewn saethu, o saethwyr cystadleuol sy'n anelu at dargedau clai, i'r heliwr adar dŵr sy'n mwynhau ei gwmni ei hun ar flaendraeth gwyntog, a phobl sy'n ymgasglu i saethu ffesantod ar helpa a yrrir mewn tirwedd hardd a reolir yn ofalus. Ceir hyd yn oed mwy o amrywiaeth ymysg gweddill y gymuned saethu, sef y bobl leol sy'n ffurfio'r craidd hanfodol o gurwyr a chodwyr. Yn aml, pobl ifanc leol yw'r curwyr, â'u nod yw ennill rhywfaint o arian poced ychwanegol, neu bobl wedi ymddeol, gyda degawdau o brofiad o gefn gwlad. Mae codwyr yn gweithio â chŵn, gan dreulio oriau yn hyfforddi a gofalu am eu cŵn gwaith, ac maen nhw'n rhan hanfodol o saethu adar hela. Daw pawb at ei gilydd i fwynhau'r ymdeimlad o gymuned a chyfeillgarwch sydd mor ganolog i ddeall saethu yng Nghymru.

<sup>1</sup> Arsyllfa Wledig Cymru, 2009. Ardaloedd Gwledig Anghysbell

<sup>2</sup> Public and Corporate Economic Consultants, 2014. The Value of Shooting

## Gwesty'r Hand yn Llanarmon

Tafarn draddodiadol yng Ngogledd-ddwyrain Cymru yw Gwesty'r Hand, ac mae'n enwog am fwyd arobryn. "Daw pobl o ardaloedd mor bell â Birmingham, Manceinion a Lerpwl i fwyta gyda ni, rydym yn adnabyddus am ein bwyd, ac mae adar hela'n chwarae rhan bwysig iawn ar ein bwydlen," dywed Jonathon Greatorex, sy'n rhedeg Gwesty'r

Hand gyda'i wraig, Jackie. Nid cyfrannu at y fwydlen yn unig a wna saethu. Mae Gwesty'r Hand wedi'i leoli yng nghefn gwlad gogoneddus y Berwyn, ac nid yw'n syndod ei fod wedi'i amgylchynu gan ystadau saethu llwyddiannus megis Vivod, Castell y Waun a McAlpines, sy'n denu ymwelwyr i'r ardal ar adeg a gaiff ei hystyried gan y rhan fwyaf o atyniadau twristiaid yn dymor tawel.

Ychwanega Jonathon: "Mae saethu'n cyfrannu tua £50,000 i'n hincwm blyneddol ac mae'n ein cadw'n brysur yn ystod misoedd y gaeaf. Yn syml, oni bai am saethu, ni fyddem yma, ni fyddai'r busnes yn gynaliadwy."

*Llun o'r perchnogion, Jonathon a'r wraig, Jackie, yng Ngwesty'r Hand yn Llanarmon.*



*Yn syml, oni bai am saethu,  
ni fyddem yma, ni fyddai'r busnes  
yn gynaliadwy*



# £75m

o fuddsoddiad yn economi  
Cymru bob blwyddyn

BUDDSODDI  
YNG NGHYMURU

## Economiau Lleol

Mae saethu'n gwneud cyfraniad uniongyrchol o £75miliwn o werth ychwanegol crynswth i economi Cymru bob blwyddyn<sup>1</sup>. Dengys ymchwil gan y Llywodraeth fod busnesau bach a chanolig yn bwysicach fyth i economi wledig Cymru nag y maent mewn ardaloedd eraill<sup>2</sup>, a'r busnesau bach a chanolig hyn yw'r union rai a gaiff eu cefnogi gan y 76,000 o bobl sy'n saethu yng Nghymru.

Mae saethwyr yn talu am lety a gwasanaethau lle bynnag y maent yn teithio. Caiff byrddau mewn tafarnau a bwytai ac ystafelloedd mewn gwystai a busnesau gwely a brecwast eu harchebu gan saethwyr drwy gydol y tymor saethu adar hela, sef misoedd y gaeaf, sydd fel arall yn dawel. Mae'r bwyd a gaiff ei weini yn y bwytai hyn yn cael ei ategu gan adar hela Cymreig tymhorol, sy'n gig iach, yn gynnyrch maes ym mhob ystyr, ac yn gynaliadwy. Y tu allan i'r tymor saethu

adar hela, bydd y saethwyr hyn yn talu er mwyn hogi eu sgiliau yn un o'r 23 o feysydd saethu sy'n gysylltiedig â Chymdeithas Saethu Targedau Clai Cymru, neu yn un o'r cannoedd o feysydd saethu clai llai o faint sy'n bodoli.

Mae ystadau saethu'n defnyddio llawer o ddeunyddiau a gwasanaethau lleol, gan wario arian gyda ffermwyr adar hela, contractwyr, masnachwyr hadau a phorthiant, cyflenwyr amaethyddol, gwerthwyr peiriannau, arlwywyr a phob math o grefftwyr lleol. Hefyd mae saethu'n cefnogi 2,400 o swyddi Cyfwerth ag Amser Llawn, yn aml mewn lleoliadau lle gallai cyfleoedd cyflogaeth fod yn brin. Dywed 64% o holl ddarparwyr helfeydd saethu'r DU bod eu holl staff yn byw o fewn 10 milltir i'r helfa saethu, gan sicrhau bod cyflogau'n cael eu gwario i gefnogi busnesau a gwasanaethau lleol.

<sup>1</sup> Public and Corporate Economic Consultants, 2014. The Value of Shooting

<sup>2</sup> Swyddfa Cymru, 2011. Adroddiad Cryno Tasglu'r Economi Wledig

# Cadwraeth

RHOI CARTREF  
I FYWYD GWYLLT

“Ni ddylai fod yn syndod,  
pan ddaw rheolaeth ar gyfer saethu  
i ben, mae'n golygu  
dioddefaint i fywyd gwyllt  
sydd dan fygythiad.”

Mae ystadau saethu'n rheoli amrywiaeth eang o gynefinoedd, gan ddarparu buddion nid yn unig i'r adar hela gwyllt a ddaw'n fwyd ar y bwrdd, ond hefyd o ran hybu poblogaethau rhywogaethau dan fygythiad sy'n prnhau mewn mannau eraill. Bob blwyddyn, mae ystadau saethu yng Nghymru yn gwario £7.4 miliwn ar blannu coed, ar reoli gwrychoedd, ar feithrin cnydau gorchudd a phentiroedd cadwraeth, ar goedlannu coetiroedd ac ar gynnal cynefinoedd, ac mae clybiau hela adar dŵr yn cael gwared ar dunelli o sbwriel o arfordir Cymru. Mae saethwyr yn ymgymryd â 119,000 o ddiwrnodau o waith cadwraeth ledled cefn gwlad Cymru bob blwyddyn<sup>1</sup>. Mae'r gwaith rheoli hwn o fudd i adar cân prin, ac i wyddau a rhydwyg, gan ddarparu lloches, bwyd a diogelwch rhag ysglyfaethwyr.

Fel y cyfryw, ni ddylai fod yn syndod, pan ddaw rheolaeth ar gyfer saethu i ben, mae'n golygu dioddefaint i fywyd gwyllt sydd dan fygythiad. Gwelwyd dirywiad mewn saethu grugieir yn ystod y 50 mlynedd yn dilyn yr Ail Ryfel Byd, a daeth i ben yn llwyr yn y 1990au hwyr. Pan ddaeth rheolaeth ar gyfer saethu i ben, arweiniodd hyn at ddifodiant lleol y boblogaeth o gornchwiglod, yn ogystal â gostyngiad o 90% ymhlith cornicyllod aur, gostyngiad o 79% ymhlith gylfinirod, gostyngiad o 80% ymhlith mwyeilch y mynydd, a gostyngiad o 49% ymhlith hebogau glas<sup>2</sup>. Mae saethu'n dylanwadu ar 380,000 o hectarau yng Nghymru ac mae cefnogi saethu'n helpu i sicrhau nad yw'r rhywogaethau gwerthfawr hyn yn profi dirywiad tebyg mewn mannau eraill.

<sup>1</sup> Public and Corporate Economic Consultants 2014 The Value of Shooting

<sup>2</sup> Baines, D and Warren, P 2012. Changes in upland bird numbers and distribution in the Berwyn Special Protection Area, North Wales between 1983 and 2012



Mae ystadau saethu yng  
Nghymru'n gwario

# £7.4m

ar gadwraeth  
bob blwyddyn



*Rydym wedi creu 3 hectar o ymylon o borfa garw o gwmpas ein caeau âr a 5.5 hectar o gnydau gorchudd ar gyfer bywyd gwylt. Heb yr helpa saethu, mae'n annhebygol y byddai'r rhain yn bodoli. Mae nifer fawr o ysgyfarnogod a thylluanod ar y fferm hon oherwydd y cynefinoedd amrywiol sydd wedi'u creu.*

TIM ROSSELLI  
Fferm y Plas Bryn-y-Pys

ASTUDIAETH ACHOS

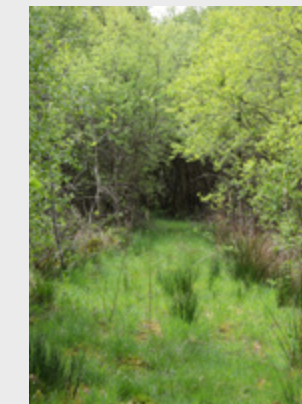
## *Cymdeithas Saethu Camddwr*

Mae gan Gymdeithas Saethu Camddwr hawliau ar 1,080 hectar ac, er eu bod ond yn saethu dros lai na hanner yr ardal hon, mae eu gwaith cadwraeth yn ymestyn dros bob rhan ohoni. Mae David Owen, Cadeirydd ac un o sylfaenwyr y gymdeithas, yn cofio, "Pan ddechreuom, 50 mlynedd yn ôl, roedd bron dim coetir yma ac roedd adar hela o unrhyw fath yn brin iawn." Heddiw, mae 54 o goetiroedd bach ar y safle, a 19 o lynnoedd lle nad oedd unrhyw rai'n bodoli o gwbl yn flaenorol.

Caiff nifer fach o ffesantod eu rhyddhau bob blwyddyn, ond mae'r prif ffocws ar adar hela gwylt. Lluniwyd y coetiroedd newydd yn ofalus i wneud y gorau o gynefin gwerthfawr ymyl coetir, ac i ddarparu cymysgedd gwerthfawr o isdyfiant trwchus o fieri gyda choed llydanddail, gan arwain at effaith sylweddol o ran cadwraeth.

Un rhywogaeth sydd wedi elwa'n arbennig o ganlyniad i reolaeth saethu'r Gymdeithas yw'r cyffyllog, sydd ar y rhestr goch. Ar ôl profi gostyngiad o 29% ledled Prydain ers 2003, mae ffigyrau Cymdeithas Saethu Camddwr yn dangos cynnydd o 17 gwaith yn fwy yn y rhywogaeth ers 1963. Dywedodd Mr Owens, "Ni welodd fy nhad fy hun, a adawodd Taihirion ym 1912 ond a ddychwelodd ar wyliau bob blwyddyn, gyffyllog erioed, ond mae'r coetiroedd a'r pyllau rydym wedi'u creu wedi arwain at niferoedd sylweddol."

*Mae'r lluniau'n dangos enghreifftiau o'r coetiroedd a'r pyllau a grëwyd gan Gymdeithas Saethu Camddwr, a reolir er mwyn giwneud y gorau o gynefin ymyl coetir.*



*Lluniwyd y coetiroedd newydd yn ofalus i wneud y gorau o gynefin gwerthfawr ymyl coetir.*



# Ciperiaid

CEIDWAID  
Y TIR

Ledled Cymru, mae dynion a menywod yn gweithio'n galed wrth ymgymryd â rôl ciperiaid, ceidwaid a stiwardiaid y tir. Yn debyg iawn i wardeiniaid gwarchodfa natur neu geidwaid Parc Cenedlaethol, mae ciperiaid yn ymgymryd â'r tasgau hanfodol sy'n cynnal cefn gwlad. Fel arfer, mae ciperiaid yn gweithredu yng nghefn gwlad ochr yn ochr â ffermwyr, gan greu amgylchedd iach drwy gynnal gwrychoedd, rheoli coetiroedd, a rheoli plâu sy'n bygwth amaethyddiaeth, bywyd gwyllt ac adar hela. Hefyd maen nhw'n perfformio gwasanaeth cyhoeddus hanfodol wrth gynnal ffensys, llwybrau troed a chamfeydd, a chwtogi ar droseddau gwledig megis potsian a dwyn peiriannau, a chynorthwyo gyda rheoli tanau gwyllt.

Mae'r tasgau hyn yn rhai medrus iawn, ac mae bod yn giper yn alwedigaeth anodd. Rhaid i giper ddeall hanes naturiol y cynefinoedd y maent yn eu rheoli, a gallu defnyddio arfau

“Mae ciperiaid yn gwneud cefn gwlad yn fwy prydferth, yn fwy hygyrch ac yn fwy cyfoethog o ran bywyd gwyllt i bawb sy'n mynd yno.”

tanio a thrapiau cyfreithlon yn ddiogel ar sail gwybodaeth eang o grefft maes, a bod yn fedrus wrth ddefnyddio peiriannau cynyddol gymhleth ar y tir. Ar un adeg, roedd y sgiliau hyn yn cael eu trosglwyddo rhwng tadau a meibion, ond disgwylir fwyfwy i'r ciper modern wneud prentisiaethau neu gyrsiau coleg ffurfiol, ac ennill cymwysterau ymarferol ar gyfer defnyddio llif gadwyn, gyrru cerbydau sy'n addas ar gyfer pob math o dir, rheoli ceirw, a mynychu cyrsiau arferion gorau ar bynciau megis maglu.

Mae cefnogi saethu'n golygu cefnogi'r rhwydwaith hwn o weithwyr proffesiynol rheolaeth cefn gwlad, a hebddynt, byddai tirwedd ffermio Cymru'n fan llawer tlotach. Efallai bod ciperiaid yn cael eu cyllido gan y gymuned saethu, ond maent yn gwneud cefn gwlad yn fwy prydferth, yn fwy hygyrch ac yn fwy cyfoethog o ran bywyd gwyllt i bawb sy'n mynd yno.

# 119,000

o ddiwrnodau gwaith yn cael eu treulio ar gadwraeth gan giperiaid Cymru a'r gymuned saethu bob blwyddyn





## Gwilym Jones

Dechreuodd Gwilym hogi ei sgiliau ciper pan oedd yn 11 mlwydd oed, wrth helpu ei dad gyda thasgau ciper o amgylch ystad Llangynog ym Mhowys. Chwe blynedd yn ddiweddarach, dim ond wythnos cyn iddo orffen yn yr ysgol, cafodd Gwilym ei hun gynnig swydd ciper. Roedd hynny 48 mlynedd yn ôl, ac mae'n parhau wrthi, gan dreulio'r 37 mlynedd diwethaf ar ystad Glasfryn ger Pwllheli. "Gallaf ddweud yn onest fy mod wedi mwynhau pob munud," meddai. I Gwilym, y peth gorau am fod yn giper yw bod yn yr awyr agored yn gweithio ochr yn ochr â natur. "Bob diwrnod, mae rhywbeth gwahanol," meddai, "byddwch yn gweld rhywbeth newydd mewn natur." Mae Gwilym yr un mor frwd dros fwyta adar hela. Dri degawd yn ôl, sylweddolodd y byddai pobl yn bwyta rhagor o adar hela pe byddent yn cael eu cyflwyno wedi'u paratoi ar gyfer bwyta, ac mae wedi bod yn pluo a chyflenwi adar yn barod ar gyfer y ffwrn byth ers hynny. Mae'r holl adar a gaiff eu saethu yng Nglasfryn naill ai'n cael eu gwerthu i dafarnau, gwestai ac unigolion lleol, neu eu coginio ar gyfer prydau saethwyr gan wraig Gwilym, Wendy. Fel y dywed Gwilym, "Os ydych chi'n mynd i saethu aderyn, dylech chi ei fwyta hefyd!"

*Mae'r llun yn dangos Gwilym ar yr ystad 1,200 hectar y mae'n ei rhedeg ger Pwllheli yng Ngogledd-orllewin Cymru*



“Roedd gennyf un uchelgais, sef bod yn giper. Roedd yr athrawon yn chwervthin ar fy mhen, ond roeddwn yn brif giper erbyn cyrraedd 21 mlwydd oed.”

NEIL ROBBINS

*Prif Giper, Ystad Rhydodyn, ger Llandeilo*



*Ledled Cymru, mae pobl yn cymryd rhan,  
yn rhoi cynnig ar y gamp Olympaidd o saethu targedau  
clai, neu fod yn gurwr ar helpa saethu a yrrir,  
neu ymweld â'r arfordir gyda chlwb  
helwyr adar dŵr.*

## *Sut gallwch chi gefnogi saethu?*

Dewch I adnabod eich Aelodau Cynulliad ac Aelodau Seneddol, gan gefnogi deddfwriaeth sy'n cefnogi'r gymuned saethu yn eu gwaith pwysig.

Bwytwch adar hela! Gallwch ddod o hyd i adar hela yn nhafarnau, bwytai, gwestai, siopau fferm a siopau cigyddion gorau Cymru. Mae'n iach, yn flasus ac yn hawdd i'w baratoi.

Cymerwch ran! Dysgwch lle mae eich helpa saethu leol ac ewch yno i fod yn gurwr, neu ewch i faes saethu targedau clai lleol a rhowch gynnig ar saethu.

Ymunwch â'r Gynghrair Cefn Gwlad, sef llais cefn gwlad Cymru.

*Am ragor o wybodaeth am fuddion saethu yng Nghymru, cysylltwch â:*

Rachel Evans

*Cyfarwyddwr Cynghair Cefn Gwlad Cymru*

*E-bost.* [rachel-evans@country-side-alliance.org](mailto:rachel-evans@country-side-alliance.org)

*Ffôn.* 01550 777 997

*Ffôn symudol.* 07825 337 978

[country-side-alliance.org](http://country-side-alliance.org)

**COUNTRYSIDE  
ALLIANCE**